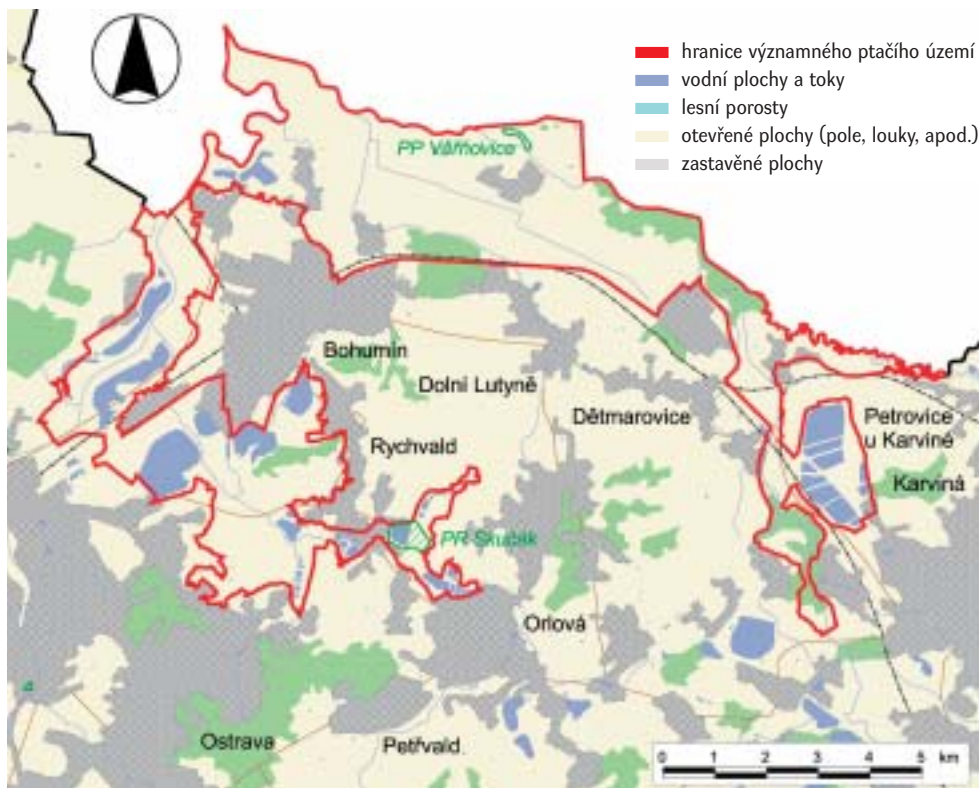


# Heřmanský stav - Odra - Poolzí

významné ptačí území roku 2004



# Heřmanský stav - Odra - Poolzí významné ptačí území roku 2004



Tato informační brožura vychází v rámci projektu POD JEDNOU OBLOHOU, který má za cíl představit naše významná ptačí území veřejnosti formou pravidelných vycházek do těch nejzajímavějších míst. Program zajišťují v různých lokalitách dobrovolníci z řad středoškolské mládeže, kteří byli vyškoleni pro podávání informací o lokalitách. Ve významném ptačím území Heřmanský stav-Odra-Poolzí vás na takovou vycházku zve do několika míst. O konkrétních termínech vycházek se více dozvíte v místním tisku a na internetových stránkách České společnosti ornitologické [www.birdlife.cz](http://www.birdlife.cz).

Vydala Česká společnost ornitologická s finanční podporou LPO a Ministerstva životního prostředí a udržitelného rozvoje Francouzské republiky, Praha 2004. Text: Z. Polášek a D. Lacina. Fotografie: L. a D. Boucní, M. Haluzík, I. Kneblová, P. Kočárek, A. Kočárková, R. Kočvara, V. Koutecká, M. Mandák, H. Rakusová, J. Šuhaj. Letecké snímky: P. Novotný (603 820 083). Mapa: T. Urban. Mapové podklady: © Zeměměřický úřad, 2000. Přední strana obálky: Heřmanský stav, foto P. Novotný. Zadní strana obálky: přírodní památka Věřňovice, foto I. Kneblová. Příprava do tisku: Vladimír Vyskočil – KORSÁCH. Tisk: GLOS Semily. Náklad: 4000 výtisků.





**V**ýznamné ptačí území Heřmanský stav-Odra-Poolzí se nachází v Moravskoslezském kraji a leží v severovýchodní části českého Slezska u hranic s Polskou republikou. Skutečnost, že území tak důležité pro mezinárodní ochranu přírody bylo vymezeno na katastrech Ostravy, Bohumína a Karviné, tj. měst, na něž ještě v nedávné minulosti dozajista nebylo pohlíženo jako na nositele a garanty cenných přírodních hodnot, ale naopak byly obecně spojovány s představou silně devastované krajiny se zničeným životním prostředím, jej předurčuje k tomu, aby bylo vnímáno jako jedno z nejkontrastnějších chráněných území v České republice.

Pro pochopení přínosu významného ptačího území pro život zdejšího obyvatelstva je zapotřebí alespoň stručně pohlédnout na celou oblast a její vývoj v širších souvislostech.

V území se nachází nejnižší položená lokalita v Moravskoslezském kraji – jedná se o soutok řek Odry s Olzou v nadmořské výšce 193 m. Převážně rovinatá podoba zdejší krajiny je dána plochými nivami Odry a Olzy a jejich přítoků. Geomorfologicky patří většina okolní oblasti k celku Ostravská pánev, která představuje vůbec nejnižší nížinu v České republice.

Krajina oblasti prodělala v minulosti rozsáhlé změny. Okolí meandrujících řek kdysi pokrývaly rozsáhlé listnaté lužní lesy, které představovaly ekosystém zcela nastavený na průtoky vod i při zvýšených hladinách. S příchodem člověka došlo k postupnému odlesňování, sílícímu

Zregulovaná Olza

(Foto P. Novotný)



Rybník Kout

(Foto V. Koutecká)

omezování přirozené činnosti řek a vysušování mokřadů. Takto byla dotvořena podoba krajiny, kterou je možné popsat ještě z období počátku 19. století jako typicky zemědělskou s úrodnými lány polí, s loukami a pastvinami, které byly

protkány porosty lužních lesů a vodními hladinami rybníků v řadě rybníčních soustav.

Poté však došlo k zásadní změně, kdy v souvislosti s těžbou uhlí a s rozvojem dopravy a těžkého průmyslu došlo k rozsáhlému zastavování volných území a k přesunům obyvatel. Jednoznačné upřednostnění hospodářských cílů sice přineslo již v období 19. a 20. století



a hlavně v desetiletích, která následovala po druhé světové válce, obrovský nárůst ekonomického a sociálního potenciálu celé oblasti. Ostravsko-karvinsko se stalo díky hospodářskému rozvoji hustě obydleným a industrializovaným regionem, který dnes tvoří spolu s aglomeracemi v sousedním Polsku jednu z nejvíce zastavěných oblastí ve střední Evropě vůbec.

Překotný rozvoj však přinesl rostoucí narušení životního prostředí, optimálního rozvoje obyvatelstva, které se mimo jiné projevilo rovněž snížením vzdělanostní úrovně a vykořeněním vztahu lidí k území a krajině, kterou obývali.

Jak se ukazuje, zvyšování počtu obyvatel nebylo úměrné hospodářskému tempu a ztratilo kontakt se skutečnou hospodářskou kapacitou oblasti. Důkazem je rovněž množství pozůstatků chátrajících a nevyužitých objektů v průmyslových částech měst, které volají po investicích a revitalizaci. Pro hledání investic však nemohou být obětovány zbytky volné krajiny v okolí Odry a Olzy. Právě naopak, dnes jsme v situaci, kdy je nutné upozornit i zde na potřebu začít hledat prostředky na její ozdravení.

Meandrující Odra

(Foto P. Novotný)



Rybník Šafář

(Foto V. Koutecká)

Lze tedy říci, že významné ptačí území je pozoruhodné již svým umístěním do Ostravsko-karvinska. Vymezuje v regionu souvislý zbytkový prostor, který je zřetelně odlišný od hustě zastavěného okolí. Logicky sleduje dosud nezastavěné plochy údolních niv Odry a Olzy a jejich přítoků. Prostor lze charakterizovat jako dynamickou antropogenní, kulturní nebo průmyslem a důlní těžbou ovlivněnou krajinu s poli a loukami, s řadou zbytků lužních porostů a odstavených říčních ramen. Díky postupnému odlesňování patří Ostravsko-karvinsko mezi regiony s nejnižší zalesněností u nás. Náhradními společenstvy původních aluviálních lužních lesů a mokřadů jsou zde nivní louky, mokřady v polích a druhotných lesích, rybníky s rákosinami a nádrže vzniklé po těžbě šterkopísku, tedy biotopy, které vznikly činností člověka. Sekundárním biotopem jsou rovněž vodní plochy a mokřady vzniklé v poklesových plochách vlivem důlní činnosti. Prostor je tvořen soustavou přírodě blízkých stanovišť, která ve svém komplexu i dnes pozitivně ovlivňují drenážní funkce řek a přispívají k retenční schopnosti krajiny, čímž alespoň zčásti nahrazují fungování původních biotopů.





# OCHRANA ÚZEMÍ

Díky jednostranné hospodářské orientaci regionu byly v minulosti pokusy o územní ochranu některých cenných lokalit neúspěšné. Ve významném ptačím území se nacházejí pouze dvě maloplošná chráněná území a jedno je ve stadiu přípravy. Nově bude ochrana celého území dostatečně zajištěna vyhlášením ptačí oblasti Heřmanský stav-Odra-Poolzí, ke kterému by mělo dojít ještě před vstupem ČR do EU.

## Přírodní rezervace

**Skučák (30 ha).** Vyhlášení rezervace proběhlo v roce 1969 z důvodu ochrany vodních ptáků a společenstev vodních rostlin vyskytujících se na rybníce s rozsáhlejšími rákosinami. Od osmdesátých let došlo vlivem negativních zásahů souvisejících s intenzifikací chovu ryb k ústupu vzácných vodních rostlin. V současnosti připravuje Agentura ochrany přírody a krajiny České republiky v rámci managementu rybníčního hospodaření kroky, které povedou ve spolupráci s Rybářstvím Rychvald a Českou společností ornitologickou k nápravě nevyhovujícího stavu.

Přírodní rezervace Skučák

(Foto P. Novotný)



Přírodní památka Věřňovice – předjarní aspekt se sněženkami

(Foto V. Koutecká)



## Přírodní památky

### Věřňovice (5,6 ha).

Jako přírodní památka je od roku 1991 chráněna pravobřežní terasa řeky Olzy ve Věřňovicích s ukázkou lesního porostu s přirozenou druhovou skladbou odpovídající společenstvům habrových doubrav. Na jaře jsou nápadné porosty sněženky podsněžníku (*Galanthus nivalis*) a později česneku medvědího (*Allium ursinum*). Součástí chráněného území je svahová luční enkláva s keřovými porosty. Krajinářsky je území doplněno o louky a lužní porosty u Olzy, které však již leží mimo hranice přírodní památky.

**Hraniční meandry Odry (v přípravě).** Pokusy o vyhlášení ochrany meandrů Odry v minulosti nebyly úspěšné. V rámci mezinárodní spolupráce (WWF) a za podpory Krajského úřadu Moravskoslezského kraje byly zpracovány aktuální podklady pro přípravné práce na vy-

Přírodní památka Věřňovice – jarní aspekt s česnekem medvědí

(Foto R. Kočvara)

hlášení ochrany území, které zahrnuje neregulovaný meandrující úsek toku Odry na hranicích s Polskem pod Bohumínem, včetně jediného protrženého meandru na celé Odře (!) při povodni v roce 1997.

## PTAČÍ OBLAST HEŘMANSKÝ STAV-ODRA-POLZÍ

Celková skladba prostředí a především soustředění a kvality některých skupin biotopů – tj. vodních toků, nádrží a mokřadů ve volné krajině – zde dosahují takové hodnoty, že území představuje jednu z nejlepších lokalit v České republice pro 4 pravidelně hnízdící ptačí druhy uvedené v příloze I Směrnice číslo 79/409/EEC o ochraně volně žijících ptáků, a to pro ledňáčka říčního, motáka pochopa, bukáčka malého a slavíka modráčka. Stav a početnost populací uvedených druhů umožňují zabezpečit ochranu významného ptačího území legislativně, a to vyhlášením jako ptačí oblast. Uvedené čtyři druhy, které budou stanoveny předmětem ochrany v území zde nalézají optimální podmínky.

### Ledňáček říční (*Alcedo atthis*)

Souhrnná délka vodních toků ve významném ptačím území, jejich pestrost a skutečnost, že část vodotečí v zimě nezamrzá, umožňuje celoroční výskyt ledňáčka říčního. Ledňáček se však vyskytuje i na stojatých vodách a zalétá za potravou i na drobné mokřady rozptýlené v krajině. Pro hnízdění potřebuje kolmé hlinité stěny, které nejčastěji vznikají v říčních nátržích tam, kde je zachována dynamická činnost řeky.



(Foto  
L. a D. Boucní)



## Moták pochop (*Circus aeruginosus*)

Tento dravec hnízdí v málo přístupných rákosinách a jiné mokřadní vegetaci, ale také v obilí v zemědělské krajině. Pokud se týče distribuce míst s otevřenými volnými plochami, na kterých je druh závislý z hlediska lovu potravy, lze říci, že hranicemi významného ptačí-



(Foto M. Haluzík)

ho území je vymezena podstatná část loveckého areálu v regionu, která je rozhodující pro udržení počtu hnízdících párů v oblasti.

## Bukáček malý (*Ixobrychus minutus*)

U bukáčka malého se ukázalo, že území představuje zřejmě nejlepší lokalitu pro hnízdění výskyt v rámci ČR. Typickým prostředím tu jsou souvislé podmáčené rákosiny nebo poros-

ty robince, místy s přítomností křovin, hnízda jsou však umístována i na zarostlých ostrovech na rybnících v okrajových partiích rákosu. Pro hnízdění a výskyt druhu oblasti je důležité, že se zde vyskytují odlehle mokřadní plochy, které jsou mimo dosah intenzivního chovu ryb.



(Foto L. a D. Boucní)

## Slavík modráček střeoevropský (*Luscinia svecica cyaneula*)

Jedná se o jediné pravidelné hnízdiště ve Slezsku, které je zároveň nejvýznamnějším hnízdištěm v zemích Moravy a Slezska vůbec. Modráček tu hnízdí v rákosových porostech ať už čistých, nebo s příměsí jiných mokřadních rostlin a křovin.



(Foto L. a D. Boucní)

# PROSTŘEDÍ

Pro výskyt ptáků v tomto významném ptačím území je podstatné zachovat zde některé stávající typy prostředí, kterým je nutno věnovat pozornost a péči. Životně důležitá je síť vodotečí, která je tvořena řekami Odrou a Olzou a jejich přítoky s doprovodnými strouhami a náhony. Štěrkové náplavy a říční nátrže, které vznikají dynamickou říční činností, bývají bohužel i v dnešní době většinou bez rozdílu likvidovány. Významná je přítomnost neregulovaných úseků vodotečí (i zde se však můžeme setkat se snahami o jejich napřímení a regulaci) a zbytků odstavených říčních ra-

men. Velmi cenné jsou lužní lesy se zastoupenými doupnými stromy. Porosty rychleji rostoucího měkkého luhu lemují břehy řek a jejich přítoky a jsou zastoupeny ve vlhkých okrajových

Ukázka štěrkového náplavy a kolmého hlinitého břehu v říční nátrži na Olze (Foto V. Koutecká)





Slepé rameno Olzy u Věřňovic (Foto P. Novotný)



Porosty lužního lesa u Olzy

(Foto P. Novotný)

částech rybníčních soustav. Tvrdý luh roste na terasách řek ale také na hrázích bývalých rybníků, které dnes tvoří liniové porosty zeleně v otevřené kulturní krajině. Stále zde není doceněn význam drobnějších mokřadů a vodních ploch, které se objevují v polích, loukách a nemnoha lesních celcích v říčních nivách, ale také v místech s poklesy, vzniklými důlní činností. Svědčí o tom neustálá snaha o jejich nekompromisní vysušování, popřípadě zavezení různým materiálem, a to včetně odpadového. Na větších vodních nádržích, které jsou zastoupeny v několika rybníčních soustavách anebo jsou vytvořeny ve šterkopískovnách buď odtěžených anebo funkčních, a v jejich okolí jsou soustředěny významné mokřady s porosty vodních a bahenních rostlin. Otevřené a nezastavěné prostory s poli a loukami v nivě řeky v šířce 1 až 2 km jsou důležité jak pro některé vzácnější ptačí druhy, tak pro ptáky kulturní krajiny, z nichž některé druhy jsou dnes stále více ohroženy. Zároveň také mají tyto prostory nezastupitelnou funkci při povodních.

Záplavy na polích v nivě řeky Olzy (Foto V. Koutecká)



Mokřad u Heřmanského stavu  
(Foto M. Mandák)





# OHROŽENÍ

Ohrožením jsou pro území velké stavby, jejichž umístění je plánováno do volných prostor nivy Odry a Olzy, kde nezastavěné plochy dnes tvoří místy 1 až 2 km široký prostor v říčních nivách a mají tak mimo jiné mimořádný vý-

lem zvětšení průtočnosti) a do břehových partií (zpevňování břehů, kterému předchází vykácení břehových porostů). Tyto úpravy jsou většinou prováděny bez přihlídnutí k povaze a hodnotám dané lokality.

Z porostů jsou odstraňovány staré stromy a kácí se na lokalitách s výskytem vzácných druhů organismů. Při řešení této problematiky byla

nyní ČSO nabídnuta ze strany Lesů ČR spolupráce.

Území je necitlivě zahušťováno komunikacemi. Úpravy rybníků a intenzivní chov ryb na většině z nich vedly a vedou k decimování až vymizení vodních makrofyt a planktonu. Díky rekultivačním aktivitám zmizely některé lokality cenných druhů organismů. Dnes je však problematika některých rekultivací již řešena ve spolupráci

s ČSO. Různými způsoby jsou místy vysušovány popřípadě zaváženy i cenné mokřady. Pozůstatkem nedávné minulosti je přítomnost skládek komunálních odpadů a úložišť odpadů, které byly lokalizovány do cenných mokřadů s hnízdištěm takových druhů ptáků, jako je např. kriticky ohrožený vodouš rudonohý (*Tringa totanus*).

Necitlivé úpravy a zásahy na březích řeky Olzy u Karviné (Foto V. Koutecká)

Příprava velkých staveb umísťovaných do nivy řeky – probíhající výstavba D 47 u Odry v Přívoze v roce 2003 (Foto H. Rakusová)

znam při povodních. Česká společnost ornitologická upozornila na nevhodnost uvažovaných záměrů v době, kdy byli její členové přizváni k řešení problematiky jako zástupci odborné organizace. V souvislosti s výstavbou D 47 byl společností podán alternativní návrh vedení trasy dálnice způsobem, který by byl šetrnější pro významné ptačí území. Výstavba strategické průmyslové zóny v nivě Olzy není pro ČSO akceptovatelná. Na snahu o vybudování průplavu a plavebního kanálu v oblasti Odry je ze strany ČSO pohlíženo jako na nebezpečný projekt.

Na řekách i dnes probíhají úpravy v rámci údržby vodních toků, které jsou spojeny s drastickými zásahy do vlastního toku (všeobecné odstraňování říčních náplavů za úče-



## VYUŽITÍ ÚZEMÍ

Většinu plochy tvoří bezlesí. Krajina s ornou půdou je zčásti využívána zemědělsky, zastoupeno je i malorolnické hospodaření, část ploch je ponechána ladem. Rybníční soustavy jsou obhospodařovány rybářskými organizacemi, rybářské revíry na vodotečích a vybraných vodních plochách jsou vyhledávány sportovními rybáři. Na několika lokalitách v nivách řek pro-



Výlov rybníka Skučák

(Foto I. Vykopal)

bíhá těžba šterkopísku, řada odtěžených šterkopískoven má velký význam pro rekreační využití obyvatel z okolních obcí a měst. Na části území dotčeném vlivy důlní činnosti probíhají nezbytné udržovací a rekultivační aktivity související s odezněním těžby. Nevelké a nepočtené lesní plochy jsou využívány lesnický. Tradičně rozšířená je myslivost. Turistické využití je nevelké, místy jsou poměrně frekventované cykloturistické úseky. V území se nacházejí významné železniční i silniční komunikace. V místech se zástavbou se obyvatelé věnují zahrádkářství a domkaření.

## ORNITOLOGICKÝ VÝZNAM

Přestože má významné ptačí území relativně malou rozlohu, patří mezi oblasti s nejvyšším potenciálem pro hnízdění, tah a zimování ptáků v České republice. Jen na samotném Heřmanském stavu, který je tradičně považován za jednu z nejnámějších ornitologických

lokalit u nás, bylo dosud zaznamenáno 250 ptačích druhů. Významné ptačí území představuje oblast, kde aktuálně hnízdilo více než 120 druhů, z toho 117 každoročně. U dalších desítek druhů je hnízdění možné, popřípadě bylo zaznamenáno v minulosti. Morčák velký (*Mergus merganser*) hnízdící na Odře a Olze zde nachází jediné pravidelné hnízdiště v České republice. Pravidelně hnízdí vodouš rudonohý (*Tringa totanus*) a další druhy bahňáček, které na jiných

lokalitách v České republice ubývají. Poměrně vysokou početnost tu stále udržuje rákosník velký (*Acrocephalus arundinaceus*), který je ubývajícím druhem na českých hnízdištích a sýkořice vousatá (*Panurus biarmicus*) tu nachází vůbec jedny z nejlepších hnízdních lokalit u nás. Počty zimujících kormoránů velkých (*Phalacrocorax carbo*), některých druhů ka-



Vejsce husy velké ve hnízdě racka chechtavého (Foto M. Mandák)



jmenovat např. labuť zpěvná (*Cygnus cygnus*).

V Moravskoslezském kraji hnízdí husa velká (*Anser anser*) pouze ve dvou oblastech, hlavním hnízdištěm druhu je však významné ptačí



Labuť zpěvná  
(Foto M. Mandák)



Sýkořice vousatá  
(Foto L. a D. Boucní)

chen včetně morčáka velkého, orlů mořských (*Haliaeetus albicilla*) a několika druhů racků, např. racka bouřního (*Larus canus*) jsou významné z celorepublikového hlediska. Na tahu a v zimě se objevuje řada vzácných druhů, z nich je možno namátkou



Orl mořský  
(Foto L. a D. Boucní)



Rybák obecný  
(Foto M. Haluzík)

území. V rámci kraje hnízdí vzácný ravec černohlavý (*Larus melanocephalus*) pouze zde a rybák obecný (*Sterna hirundo*) tu nachází svá jediná trvalá hnízdiště. V hnízdní době se objevují v kraji již vzácné a kriticky ohrožené druhy dravců. Odra a Olza představují v zimním období nejdůležitější zimoviště vodních ptáků v kraji.

# VÝZKUM A PROPAGACE

Patronátní skupina pro výzkum významného ptačího území monitoruje pravidelně stav avifauny na vybraných lokalitách, kterými jsou především Heřmanský stav, Karvinské rybníky a některé úseky Odry a Olzy. Sledovány jsou



Racek  
černohlavý  
(Foto M. Haluzík)

druhy, pro které bylo významné ptačí území vybráno, kromě toho je pozornost věnována celé řadě druhů z nejvíce ohrožených skupin. To znamená některým druhům kachen, obecně dravcům, krátkokřídlým, bahňákům, sovám

Světový festival ptačtva poprvé pořádaný na Heřmanském stavu (rok 1993)  
(Foto archiv ČSO)



Hnízdo  
moudivláčka  
lužního  
(M. Mandák)

a některým pěvcům. V rámci celostátních a mezinárodních aktivit zde probíhá pravidelně mapování hnízdního rozšíření ptáků a mezinárodní sčítání vodního ptačtva. Speciální pozornost je věnována rackům, u nichž je zde několik lokalit, které z území činí nejzajímavější místo z hlediska výskytu vzácnějších druhů racků u nás.

V rámci propagačních akcí pro veřejnost pořádá Česká společnost ornitologická prostřednictvím své pobočky, kterou je Slezská ornitologická společnost, ve významném ptačím území každoroční vítání ptačím zpěvu, které probíhá v květnu, a mezinárodní festival ptačtva, jenž je pořádán na podzim. Základní informace o pořádaných akcích najdou zájemci na webových stránkách České společnosti ornitologické. Kromě toho probíhají další akce pro zájemce spojené s kroužkováním ptáků, vycházky do terénu a výstavy, které jsou zaměřeny na práci s mládeží. Při všech těchto akcích je veřejnost seznamována s ptačím územím a se zajímavostmi ze života ptáků. Vítejte spolupráci s dalšími nevládními organizacemi, ale i podporu úřadů, státních organizací a podnikatelských subjektů.





# FAUNA A FLÓRA

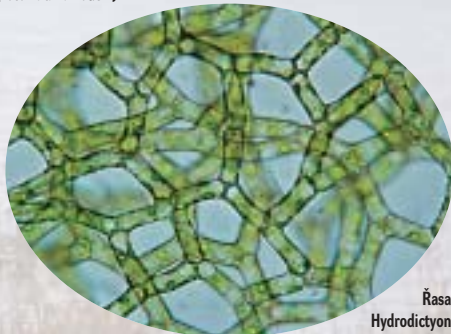
Pro dlouhodobé fungování a udržení živočišných a rostlinných společenstev je důležité, aby potravní řetězce byly co neúplnější. V některých vodních plochách významného ptačího území se hojně vyskytují planktonní perloočky (*Daphnia* sp.), které představují důležitý zdroj



Vydra říční  
(Foto L. a D. Boucní)



Nepukalka plovoucí  
(Foto V. Koutecká)

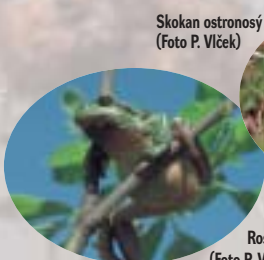


Řasa  
*Hydrodictyon reticulatum*  
(Foto A. Kočárková)

potravy pro mnoho druhů ryb. U živočichů lze diverzitu – druhovou pestrost území označit za vysokou a dlouhodobě perspektivní. Řada druhů živočichů, které se dnes vyskytují jen rozptýleně, řídce, jinde jen při migracích anebo jsou dokonce považovány za vzácné, mají v území význačná stanoviště. U bezobratlých byl zjištěn ve volné krajině místy častý výskyt ohniváčka černočárny (*Lycaena dispar*), překvapením byly nálezy lesáka rumělkového (*Cucujus cinnaberinus*) v lužních břehových porostech a slíďáka (*Arctosa cinerea*) na šterkových říčních nápla-



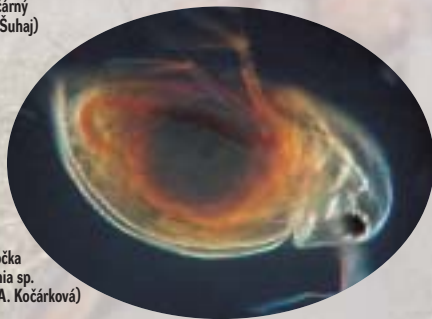
Ohniváček černočárny  
(Foto J. Suhaj)



Rosnička zelená  
(Foto P. Vlček)



Skokan ostronosý  
(Foto P. Vlček)



Perloočka  
*Daphnia* sp.  
(Foto A. Kočárková)

veh. Výskyt páchníka hnědého (*Osmoderma eremita*) je ohrožen likvidací starých stromů, na které je vázán svým rozmnožováním. Vyskytuje se škeble říční (*Anodonta anatina*) a ve

šterkvnách je častý velevrub malířský (*Unio pictorum*), který je u nás kriticky ohroženým druhem. Na výsypkách žije saranče (*Oedipoda caerulescens*). Území je mimořádně významné pro řadu obratlovců, především pro obojživelníky – jsou zde mimo jiné stanoviště početnějšího výskytu čolka velkého (*Triturus cristatus*),



Hnízdo kulíka říčního s vejci  
Foto M. Mandák)

oba druhy kuněk (*Bombina bombina* a *B. variegata*), rosničky zelené (*Hyla arborea*), skokana ostronosého (*Rana arvalis*) a skokana skřehotavého (*Rana ridibunda*). Ještětka živorodá (*Zootoca vivipara*) tu obývá nejnižší položená stanoviště v kraji. Ve vrcholové části potravního řetězce stojí větší druhy savců, které jsou v území rovněž zastoupeny v neobvyklé míře. U řek žije bobr evropský (*Castor fiber*), vyskytuje se tu vydra říční (*Lutra lutra*) a jezevec lesní (*Meles meles*) je zde častější než jinde v okolí. Občas se objevuje dokonce i los evropský (*Alces alces*).

Na mělčinách rybníků se objevují síťovité struktury zelené řasy *Hydrodictyon reticulatum*. V lužních porostech jsou zachovány ukáz-



Bublinatka jižní  
(Foto V. Koutecká)

ky měkkého i tvrdého luhu. Jilmy zde nejsou vzácností – vzrostlé exempláře jilmu vazu (*Ulmus laevis*) rostou na hrázích bývalých rybníků se starými duby, pozoruhodné jsou letité javory babyky (*Acer campestre*). Rákos obecný (*Phragmites australis*) vytváří na vodních nádržích rozlehlé porosty, které jsou v úhrnu nejrozsáhlejšími rákosinami na Moravě a ve



Saranče  
*Oedipoda caerulescens*  
(Foto P. Kočárek)

Slezsku. V území jsou naleziště sněženky podsněžníku (*Galanthus nivalis*), kruštíku modrofialového (*Epipactis purpurata*), zeměžluče okolkáté (*Centaurium erythraea*) a řady pozoruhodných vodních druhů rostlin, jako např. nepukalky plovoucí (*Salvinia natans*), bublinatky jižní (*Utricularia australis*), řečanky menší (*Najas minor*), šmelu okoličnatého (*Butomus umbellatus*). Podobně jako u zvířeny je zajímavé pronikání karpatských (subkarpatských) či horských prvků z Beskyd a podhůří do nížiny, např. přesličky obrovské (*Equisetum telmateia*), kyčelnice žláznatá (*Dentaria glandulosa*), zapalice žlutuchovitá (*Isopyrum thalictroides*), šalvěje lepkavé (*Salvia glutinosa*) aj.



Škeble říční  
(Foto P. Kočárek)



**Česká společnost ornitologická** je zájmové sdružení založené v roce 1926. Zabýváme se výzkumem a ochranou ptáků a jejich prostředí. Sdružujeme profesionální i amatérské ornitology, zájemce o pozorování ptáků a milovníky přírody. Jsme národním partnerem mezinárodní organizace BirdLife International.

**BirdLife International** je celosvětové sdružení organizací zaměřených na ochranu ptáků, které působí ve více než stovce zemí světa, kde má 70 partnerských organizací.

Jeho cílem je:

- zabránit vyhubení jakéhokoliv ptačího druhu na Zemi
- snížit počet ohrožených druhů ptáků
- chránit území a stanoviště, která mají zásadní význam pro ptáky
- přispět k udržení celosvětové biologické rozmanitosti a k udržitelnému využívání přírodních zdrojů

**Liga na ochranu ptáků** (*Ligue pour la Protection des Oiseaux, LPO*) je partnerská organizace BirdLife International ve Francii, která podporuje v České republice projekt **POD JEDNOU OBLOHOU**.

**Projekt POD JEDNOU OBLOHOU** je zaměřen na výchovu dětí a mládeže a na jejich přímou účast při propagaci významných ptačích území, územní ochrany ptactva a ochrany přírody vůbec.

**Ptáci potřebují naši ochranu.  
Staňte se členy České společnosti ornitologické!**

ČSO vítá do svých řad jak zájemce o výzkum a ochranu ptáků a jejich prostředí, tak všechny, jejichž zálibou je pozorování ptactva a příroda jako celek. Úroveň znalostí nerozhoduje, důležitý je zájem a snaha pomoci. Nabízíme dvě formy členství: individuální a rodinné.

*Členské příspěvky:*

- individuální členové: 300 Kč ročně
- členové ve věku 12–18 let, studenti, invalidní důchodci a nepracující důchodci do věku 70 let: 150 Kč ročně
- důchodci od 70 let: členství zdarma, resp. dobrovolné příspěvky
- rodinné členství: 300 Kč bez ohledu na počet rodinných příslušníků

**Česká společnost ornitologická**  
**Homoměřcholupská 34, 102 00 Praha 10 - Hostivař**  
**tel./fax: 274 866 700, e-mail: [csso@birdlife.cz](mailto:csso@birdlife.cz), internet: [www.birdlife.cz](http://www.birdlife.cz)**



**PŘIHLÁŠKA ZA ČLENA ČESKÉ SPOLEČNOSTI ORNITOLOGICKÉ**

Jméno ..... Datum narození .....

Bydliště .....

..... PŠČ .....

Členství  individuální  rodinné

Datum ..... Podpis .....

