

## Budníček iberský, *Phylloscopus brehmii* (Homeyer 1871), v České republice

Iberian Chiffchaff *Phylloscopus brehmii* (Homeyer 1871)  
in the Czech Republic

Jiří Flousek

*Správa Krkonošského národního parku, 543 11 Vrchlabí*

FLOUSEK J. 1996: Budníček iberský, *Phylloscopus brehmii* (Homeyer 1871), v České republice. *Sylvia* 32: 55-60.

Ve dnech 1.- 2. července 1992 byl v Krkonoších prokázán výskyt budníčka iberského (*Phylloscopus brehmii*). Jedná se o první nález tohoto druhu v České republice.

FLOUSEK J. 1996: Iberian Chiffchaff *Phylloscopus brehmii* (Homeyer 1871) in the Czech Republic. *Sylvia* 32: 55-60.

On the 1st and 2nd July 1992, a singing male of *Phylloscopus brehmii* was observed in the Krkonoše Mts., NE Bohemia. It is the first record of this species in the Czech Republic.

**Key words:** *Phylloscopus brehmii*, occurrence, the first record, Czech Republic

Budníček menší (*Phylloscopus collybita*) je běžně rozšířeným druhem téměř v celé Evropě. Západní a střední část kontinentu, včetně naší republiky, obývá nominální subspecie *P. c. collybita*, Skandinávii a východní Evropu poddruh *P. c. abietinus*. Třetí samostatná evropská subspecie, *P. (c.) brehmii*, se vyskytuje na Iberském poloostrově a v severní Africe, především v horských oblastech severozápadního Španělska, v Portugalsku a v nejsevernějších partiích Alžírsko a Tunisko. Kontaktní pásmo mezi iberským a západoevropským poddruhem, ležící zhruba v oblasti Pyrenejí, je překvapivě velmi úzké (10-15 km - SALOMON 1987, GLUTZ & BAUER 1991) a frekvence nálezů *P. (c.) brehmii* mimo území uvedeného poloostrova velmi rychle klesá od tohoto pásma směrem k severovýchodu.

V současnosti je budníček iberský (na základě srovnávací analýzy mitochondriální DNA, teritoriálního zpěvu a kontaktního hlasu, tělesné morfologie a chování ve styčné zóně s poddruhem *P. c. collybita*) považován za oprávněný samostatný druh *Phylloscopus brehmii* (Homeyer 1871), zřetelně oddělený od sousedních druhů *Phylloscopus canariensis* a *P. collybita* (HELBIG *et al.* 1996).

Z širší oblasti střední Evropy je uváděno pouze 11 jeho prokázaných pozorování: jedno z Belgie (14.6.1967; GLUTZ & BAUER 1991), sedm nálezů z Nizozemí (1967-92, vše mezi 29.4.- 28.6.; GLUTZ & BAUER 1991, ANONYM 1994) a tři z Německa (konec května 1991 a 1992; DSK 1994). Poslední holandský a všechny německé nálezy, doložené nahrávkami, jsou uváděny jako poddruh *P. c. brehmii*

(DSK 1994), ve dvou dalších případech se prokazatelně jednalo o ptáky se smíšeným zpěvem *P. c. brehmii* a *P. c. collybita*, u ostatních pozorování nelze na základě získané dokumentace jednoznačně posoudit charakter zpěvu zastižovaných exemplářů (GLUTZ & BAUER 1991).

Nedostatek spolehlivých údajů o výskytu *P. (c.) brehmii* ze západní a střední Evropy jistě souvisí s jeho obtížnou determinací. Jak uvádějí GLUTZ & BAUER (1991): "V terénu je morfologicky nerozeznatelný od *P. c. collybita*, v ruce odlišitelný sotva ze 70%". Jediným spolehlivým znakem tak zůstává pouze zpěv, naprosto rozdílný ve srovnání s klasickým zpěvem nominátního poddruhu: transkribce "djep djep djep swiid swiid tetettet-tettet" (PETERSON *et al.* 1968), "tye tye tye trr tierrr" nebo "tit tit tit tit tswii tswii tschitititit" a podobně (GLUTZ & BAUER 1991). U jedinců se smíšeným zpěvem je zpěv "*brehmii*" často kombinovaný s charakteristickým "cilp calp".

Ve dnech 1.- 2. července 1992 byl v Krkonoších, na lokalitě Thamovy boudy (Javoří důl, k.ú. Velká Úpa, 1000 m n.m., čtverec 5360), pozorován neznámý "druh" budníčka, později s pomocí literatury (PETERSON *et al.* 1968, GLUTZ & BAUER 1991) předběžně určený jako iberský poddruh budníčka menšího *Phylloscopus collybita brehmii*.

Zpívající samec se vyskytoval na okraji hustého smrkového lesa ve stáří 30-40 let s vtroušeným jeřábem ptačím a jediným vzrostlým javorem klemem, v bezprostředním sousedství asi 1 ha velké luční enklávy s rekreační chatou, ve svahu orientovaném k severozápadu, asi 200 m od horského potoka.

Nevýrazně zbarvený exemplář dosahoval velikosti zhruba budníčka vět-

šího, špinavě bílá (světle šedá) spodní strana těla připomínala zbarvení stejných partií lejska šedého, vrch těla byl tmavě šedohnědavý bez výrazných kontrastů, scházel jakýkoliv proužek v křídle i nad okem, zobák byl tmavohnědý se žlutým vnitřkem, nohy pravděpodobně tmavě hnědé. Při popisu uvedených znaků byl sluncem dobře osvětlený pták pozorován po dobu asi 5 min. ze vzdálenosti asi 15 m dalekohledem 10 x 50.

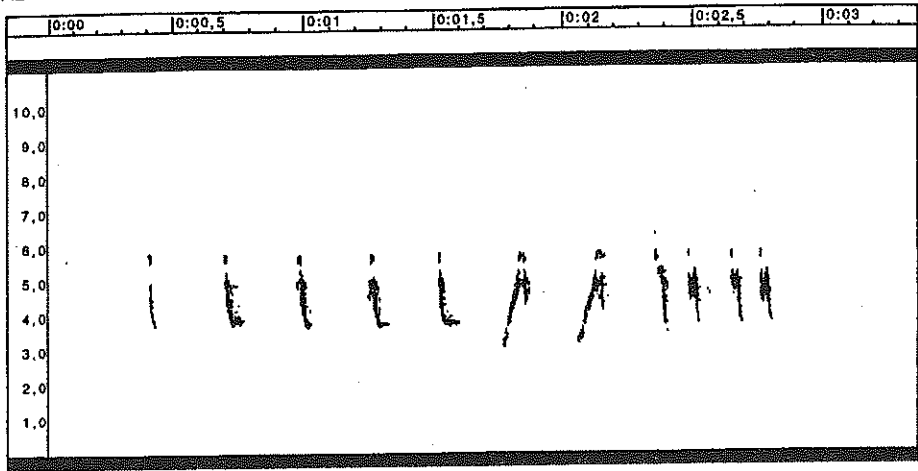
Budníček zpíval postupně z koruny klenu, jeřábu i smrků. Na rozdíl od budníčka zeleného (*Phylloscopus trochiloides*) nesedal ve špicích stromů, ale na bazích větví při vrcholu. Nebyl výrazně plachý, bez vyrušení zpíval i při přiblížení pozorovatele přímo pod něj.

Pták na svou přítomnost upozornil poměrně daleko slyšitelným zpěvem, který jsem nejen při první registraci (ze vzdálenosti asi 100 m), ale i při dalším přiblížení nejprve považoval za atypicky zpívající křivku obecnou. Začátek zpěvu vzdáleně připomínal budníčka menšího, mezery mezi strofami (někdy i vynechané tóny ve zpěvu) byly vyplněny pro tento druh charakteristickým, jednotlivým i po sobě vícekrát opakovaným "tr tr". Závěr zpěvu občas (při přiblížení pozorovatele) připomínal "cvrčení" konopyky obecné nebo zvonka zeleného, při varování přecházel do typicky křivčího "gib gib".

Vlastní zpěv se skládal z neustále se opakující, velmi krátké (asi 3 sekundy trvající) strofy: nejprve 3-4 pomalu stoupající tóny, následované jednoslabičným vrcholem a sérií 4-5 rychle klesajících (občas i kolísajících) tónů, zřídka zakončených samotnou, oddělenou slabikou. Transkribce: "či či či (či) čvt čičičiči(či) (č).

První den byl zpěv po celých 40 minut pozorování (8.00-8.40 hod.) tvořen pouze výše popsanou, opakující se strofou. Až druhý den v polovině 30

kHz

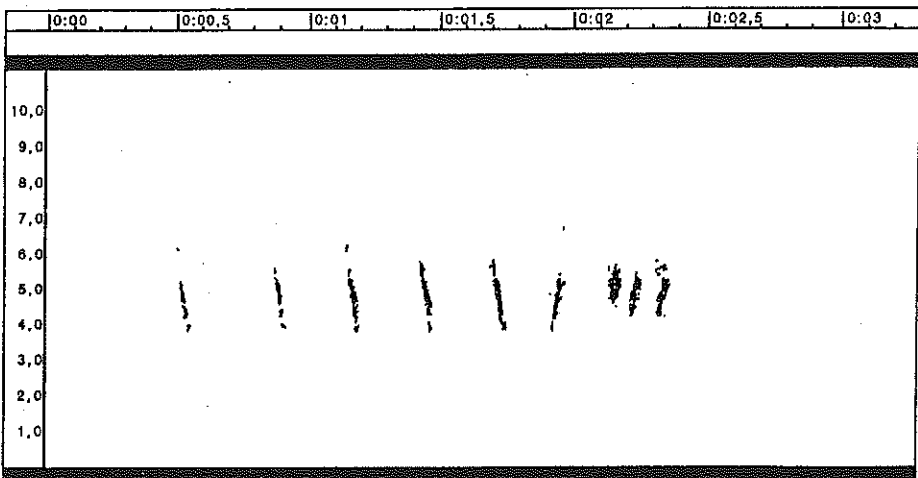


S

Obr. 1. Zpěv budníčka iberského (*Phylloscopus brehmii*) ze Španělska (nahrávka: G. Thielcke, KOSMOS-Platte 75-0925.5, sonogram: U. Olsson).

Fig. 1. Song of the *Phylloscopus brehmii* from Spain.

kHz

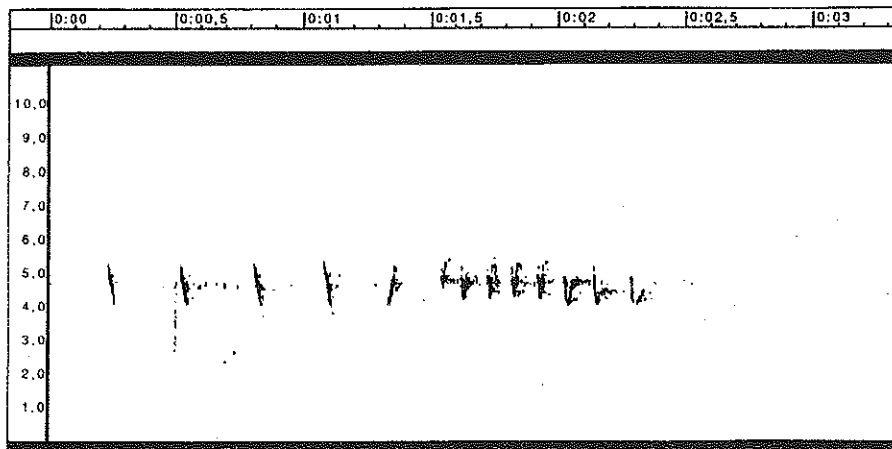


S

Obr. 2. Dominantní část zpěvu budníčka iberského (*Phylloscopus brehmii*) pozorovaného v Krkonoších - typ zpěvu "brehmii" (sonogram: U. Olsson).

Fig. 2. Dominant part of the song of *Phylloscopus brehmii* observed in the Krkonoše Mts. - the "brehmii" type of song.

kHz

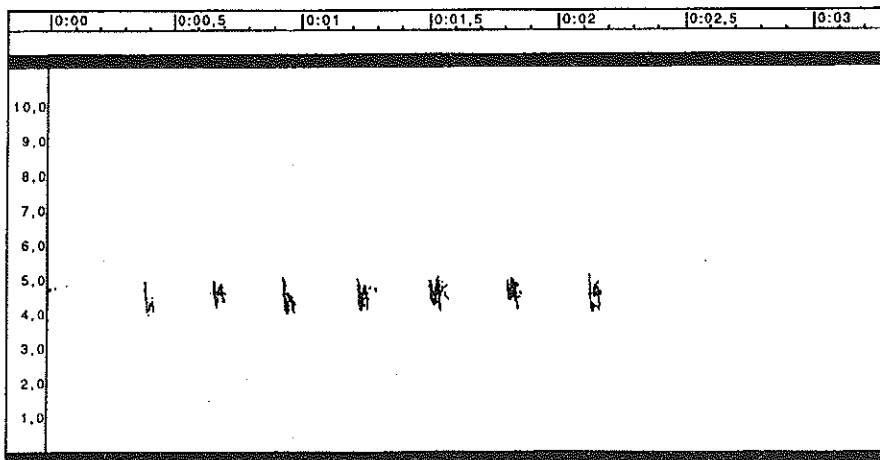


S

**Obr. 3.** Dominantní část zpěvu budníčka iberského (*Phylloscopus brehmii*) pozorovaného v Krkonoších - typ zpěvu "brehmii" (sonogram: U. Olsson).

**Fig. 3.** Dominant part of the song of *Phylloscopus brehmii* observed in the Krkonoše Mts. - the "brehmii" type of song.

kHz



S

**Obr. 4.** "Klasické čip čalp" vkládané do zpěvu budníčka iberského (*Phylloscopus brehmii*) zastíženého v Krkonoších - část podobná, ale neshodující se s typem "collybita" (sonogram: U. Olsson).

**Fig. 4.** "Classical chiff-chaff" put in the song of *Phylloscopus brehmii* observed in the Krkonoše Mts. - the part resembling to but not identical with the "collybita" type.

minut trvajícího sledování (7.30-8.00 hod.) začal samec do svého zpěvu poměrně často vkládat klasické "cilp calp" budníčka menšího. Z tohoto dne rovněž pochází dokladová magnetofonová nahrávka hlasu (délka 6.30 min.): prvních 3.30 min. tvoří čistý hlas "brehmii", následující 3.00 min. střídání hlasů "brehmii" a klasického "collybita" v poměru 9:21.

Dokladová nahrávka byla zvukově zpracována dr. Olssonem (Univ. Göteborg, Sweden) a získané sonogramy poskytl informace, které přispěly ke konečné determinaci pozorovaného exempláře. Výrazná podobnost zpěvu *P. (c.) brehmii* ze Španělska (obr. 1 - sonogram dle nahrávky G. Thielckeho, KOSMOS-Platte 75-0925.5; cf. rovněž GLUTZ & BAUER 1991) a dominující části zpěvu "krkonošského" budníčka (obr. 2 a 3), s přihlédnutím k individuální variabilitě zpěvu, potvrzuje správnost původní determinace *Phylloscopus (c.) brehmii*. Vložené strofy klasického zpěvu "cilp calp" lze (opět na základě sonogramů) ve většině případů považovat za podobné hlasu *P. c. collybita*, i když některé části zpěvu "krkonošského" exempláře se od normálního zpěvu "collybita" výrazně lišily (obr. 4).

Vzhledem k nízké kvalitě originální nahrávky však určení subspecifické příslušnosti přímo ze sonogramů nebylo jednoznačné. Navíc nešlo vyloučit, vzhledem k možné hybridizaci (SALOMON 1989), zastížení křížence obou (pod)druhů. Při determinaci pozorovaného exempláře tak připadaly v úvahu dvě možnosti:

- (1) "čistý" samec *P. (c.) brehmii* nebo
- (2) kříženec *P. (c.) brehmii* x *P. c. collybita* (smíšený zpěv nemusí být znakem křížence, cf. HELBIG *et al.* 1996).

O expertní posouzení nahrávky byl proto požádán dr. Salomon (Univ.

Rennes, France), specializující se přímo na taxonomii (poddruhu "brehmii". Jeho odpověď vyloučila pozorování křížence a definitivně potvrdila výskyt budníčka menšího iberského (*Phylloscopus collybita brehmii*) v České republice, později vyčleněného z komplexu "budníčků menších" jako samostatný druh *Phylloscopus brehmii* (cf. HELBIG *et al.* 1996).

S ohledem na posuzování podobných pozorování zahraničními faunistickými komisemi (např. DSK 1994) bylo pozorování nového taxonu pro avifaunu České republiky akceptováno Faunistickou komisí ČSO.

## PODĚKOVÁNÍ

Mnohokrát děkuji dr. Urbanu Olssonovi za neocenitelnou pomoc při sonografickém vyhodnocení dokladové nahrávky zpěvu, dr. Josefu Chytilovi za zprostředkování tohoto posouzení a poskytnutí některých literárních podkladů a dr. Marcu Salomonovi za rozhodující determinaci pozorovaného jedince budníčka iberského.

## SUMMARY

On the 1st and 2nd July 1992, a singing male of *Phylloscopus brehmii* was observed in the Krkonoše Mts. (NE Bohemia), at the edge of a 30-40 years old spruce forest and a meadow enclave in an altitude of 1000 m. The specimen, singing from branches near tops of spruce, mountain ash and sycamore trees, was of a greyish brown colour, without any distinct supercilium and wing-bars, with dark brown bill (yellow inside) and perhaps with dark brown legs. On the first day (40-minute observation), its song consisted of the "brehmii" type completely. On the second day (30 minutes),

roughly the first half of the song was of the "brehmii" type again, during the second half the classical song (chiffchaff) was frequently put in the "brehmii" type. The species determination was based on a tape-recording of the song (see sonagrams, Figs. 2-4): 3.30 min. of the pure "brehmii" song and the other 3.00 min. of the mixture of the "brehmii" and "collybita" songs (ratio 9:21). The observation was accepted by the Rarities Committee of the Czech Society for Ornithology.

## LITERATURA

- ANONYM 1994: European news, Chiffchaff *Phylloscopus collybita*. *Brit. Birds* 88: 42.
- DSK (Deutsche Seltenheitenkommission) 1994: Seltene Vogelarten in Deutschland 1991 und 1992. *Limicola* 8: 153-209.
- GLUTZ, U.N. & BAUER K.M. 1991: *Phylloscopus collybita brehmii* (Homeyer 1871). In: Glutz U.N., Bauer K.M. (eds.): *Handbuch der Vögel Mitteleuropas. Band 12. Wiesbaden: 1285-1290.*
- HELBIG A.J., MARTENS J., SEIBOLD I., HENNING F., SCHOTTLER B. & WINK M. 1996: Phylogeny and species limits in the Palearctic chiffchaff *Phylloscopus collybita* complex: mitochondrial genetic differentiation and bioacoustic evidence. *Ibis* 138: 650-666.
- PETERSON R., MOUNTFORT G. & HOLLUM P.A.D. 1968: *Die Vögel Europas* (8. Aufl.). Berlin.
- SALOMON M. 1987: Analyse d'une zone de contact entre deux formes parapatriques: le cas des pouillots véloces *Phylloscopus c. collybita* et *Ph. c. brehmii*. *Rev. Ecol.* 42: 377-420.
- SALOMON M. 1989: Song as a possible reproductive isolating mechanism between two parapatric forms. The case of the Chiffchaffs *Phylloscopus c. collybita* and *P. c. brehmii* in the western Pyrenees. *Behaviour* 111:270-290.

Došlo 25. listopadu 1995, přijato 23. října 1996.  
Received 25 November 1995, accepted 23 October 1996.